



Benutzerhandbuch Sysfilter für CoreIDRAW 12-X7

Version: 1.0.2
Datum: 05.06.2015
Autor: Wilhelm Polmann

Sysfilter für CorelDRAW Benutzerhandbuch



Inhaltsverzeichnis

1	Einleitung	4
2	Symbole und Hinweise	5
3	Installationsvoraussetzungen	6
3.1	Lieferumfang	6
3.2	Lizenzvereinbarungen	7
4	Installation	7
5	Software aktivieren	8
5.1	Software testen	9
5.2	Registrieren.....	9
5.2.1	Software bestellen.....	9
5.2.2	Software Schlüssel senden	10
5.2.3	Software aktivieren.....	10
5.2.4	Lizenz transferieren.....	11
5.2.5	Sysfilter-Abo Verlängerung:	13
5.2.6	Sysfilter-Abo in eine permanente Lizenz umwandeln:.....	13
6	Bedienung	14
6.1	Funktionen	14
6.1.1	Export- und Importfunktionen	14
6.2	Exportoptionen	15
6.2.1	"PDF erstellen"	15
6.2.2	"Exportiere Text"	15
6.2.3	Textebene auswählen	15
6.3	Importoptionen	16
6.3.1	"PDF erstellen"	16
6.3.2	"Importiere Texte"	16
7	Was wird exportiert?	17
7.1	Exportvorgang	17
7.2	Exportergebnisse / Bearbeitung mit Translation Tools	19
8	Import	21
8.1	Nach dem Import zu beachten	23
8.2	Korrekturen / PDF-Vorlagen	23

Sysfilter für CorelDRAW Benutzerhandbuch



9	Sysfilter Erweiterte Einstellungen / Extras.....	24
9.1	"Grundeinstellungen"	24
9.2	"Zählung"	25
10	Protokollierung des Export- und Importprozesses in einer Log-Datei	26
11	Ermittlung der Zeilen- und Wortzahl	26
11.1	Ermittlung des Textumfangs und Preiskalkulation.....	26
12	Bekannte Probleme	29
13	Technischer Support	30
14	Schulungen	30
15	Neue Funktionen.....	30
16	Kontakt	31
17	Copyright / Eingetragene Markennamen	31

Sysfilter für CorelDRAW Benutzerhandbuch



1 Einleitung

Unsere Programme sind einfach zu bedienen und bieten Ihnen die Möglichkeit, Arbeitsprozesse, die bei Übersetzungsprojekten anfallen, zu vereinfachen. Lesen Sie bitte dieses Handbuch sorgfältig durch, damit Sie die Vorteile von Sysfilter für CorelDRAW 100%ig nutzen können.

Sysfilter für CorelDRAW transferiert Texte aus CorelDRAW in das RTF-Format. Mit einem Textverarbeitungsprogramm können die Texte übersetzt, redigiert oder beliebig bearbeitet werden.

Zum Korrekturlesen und als Referenzdateien können Sie sowohl beim Import als auch beim Export automatisch zusätzlich zu den Arbeitsdateien PDF-Dateien erstellen.

Die exportierten Texte lassen sich entweder mit einer Textverarbeitung oder mit Hilfe von Translation Tools wie **SDL Trados, Transit, Wordfast, MemoQ usw.** übersetzen. Die vorhandenen Einträge aus Translation Memories können dabei genutzt werden. Nach der Übersetzung können die Texte automatisch zurück in CorelDRAW importiert und das Endlayout zügig durchgeführt werden.

Import- und Exportprozess werden in einer Log-Datei dokumentiert. Diese enthält neben Angaben über Import- und Exportprozesse auch eine **Zählung der Zeilen- und Wortzahl** sowie eine Option zur **Preiskalkulation**. Diese Funktion ist insbesondere für die **Angebotserstellung bei Projekten mit zahlreichen CorelDRAW-Dateien** sehr hilfreich, bei denen es oft schwierig ist, den Übersetzungsumfang zu ermitteln. Ein einfacher Export/Import liefert Ihnen eine Grundlage für Ihre Angebotskalkulation.

Wir wünschen Ihnen einen erfolgreichen Einsatz unserer Produkte in Ihrem Unternehmen.

Ihr Polmann Services Team

2 Symbole und Hinweise

Es war uns ein großes Anliegen, dieses Benutzerhandbuch so übersichtlich wie möglich zu gestalten.

Besonders wichtige oder wertvolle Hinweise haben wir folgendermaßen gekennzeichnet:



Besonders zu beachtende Hinweise. Datenschutzmaßnahmen, Datenverlustgefahr usw.



Zu beachtende Hinweise.



Angaben zur Dauer bestimmter Prozesse.



Wertvolle Tipps für die tägliche Arbeit.

3 Installationsvoraussetzungen

Damit Sysfilter für CorelDRAW funktioniert, müssen folgende Programme auf Ihrem Rechner installiert sein und einwandfrei funktionieren:

- CorelDRAW 12, X3, X4, X5, X6 oder X7*
- **Empfohlene Betriebssysteme:** Windows 7 (32 oder 64 bit)*

Um Sysfilter für CorelDRAW zu installieren, benötigen Sie einen Computer mit Microsoft Windows* bis Version 8 als Betriebssystem.

Auf den Betriebssystemen Windows 98, ME, 2000 und NT funktioniert Sysfilter für CorelDRAW nur eingeschränkt. Um Zweifel aus dem Weg zu räumen, probieren Sie die Testversion mit Ihrem jeweiligen Betriebssystem aus!



Um einwandfreie Funktionalität sicherzustellen, sollten Sie die aktuellen Service Releases der Microsoft-Programme einspielen.

Die mit einem Stern (*) markierten Programme sind Produkte der Firma Microsoft bzw. Corel und **nicht** im Lieferumfang enthalten.

Erforderlicher Speicherplatz: ca. 15 MB

3.1 Lieferumfang

Im Lieferumfang von Sysfilter für CorelDRAW sind enthalten:

- die Datei "setup-Sys4CDRAW....exe "
- ein Handbuch im PDF-Format



3.2 Lizenzvereinbarungen

Lesen Sie bitte die Lizenzvereinbarungen vor Benutzung der Software durch. Während des Installationsvorgangs erscheint die Lizenzvereinbarung auf Ihrem Bildschirm.

4 Installation

Der Installationsvorgang ist recht einfach. Als geübter Anwender starten Sie einfach die Setup-Datei und folgen den Anweisungen auf dem Bildschirm.

Die Installationsanweisungen im Detail:

1. Kopieren Sie die Datei " setup-Sys4CDRAW....exe " in einen beliebigen Ordner auf Ihrer Festplatte.
2. Starten Sie die " setup-Sys4CDRAW....exe " durch Doppelklick vom "Windows Explorer".
3. Wählen Sie die Sprache aus. Hier wählen Sie aus, welche Sprache (Deutsch, Englisch, Spanisch) für die Sysfilter-Oberfläche voreingestellt werden soll. Diese Einstellung können Sie später beliebig ändern.
4. Lizenzvereinbarung
Akzeptieren Sie nun die Lizenzvereinbarungen. Nur wenn Sie die Lizenzvereinbarung akzeptieren, geht es mit dem Installationsvorgang weiter.
5. Wählen Sie den Zielordner aus. In diesem Ordner werden die Installationsdateien gespeichert.
6. Wählen Sie den Startmenü-Ordner.
7. Klicken Sie auf 'Fertigstellen' und Sysfilter für CorelDRAW wird automatisch gestartet. Über das Windows-Startmenü kann Sysfilter zu einem späteren Zeitpunkt gestartet werden.
8. Nach dem Start erscheint ein Willkommensbildschirm.

5 Software aktivieren

Das Programm wird mit Hilfe eines Aktivierungsschlüssels zur Vollversion freigeschaltet. Er ist bei jeder Installation anders und hängt von Ihrem Computer ab. Detaillierte Angaben zur Freischaltung entnehmen Sie bitte den folgenden Kapiteln.



Mit dem Aktivierungsschlüssel, ist eine Installation auf einem einzigen Computer möglich ist.

Der Aktivierungsschlüssel wurde bzw. wird Ihnen beim Erwerb einer Software-Lizenz zugeschickt.

Mit dem "Info"-Befehl im "?"-Menü können Sie den Registrierungsstatus Ihrer Software überprüfen.

Wenn Sie die unregistrierte Version von Sysfilter für CorelDRAW starten, erscheint der Aktivierungsbildschirm:



Auf dem Aktivierungsbildschirm können Sie zwischen den folgenden Optionen wählen:

- Software testen
- Registrieren
- 1) Software bestellen
- 2) Software Schlüssel senden
- 3) Software aktivieren
- Lizenz transferieren

5.1 Software testen

Sie können Sysfilter während eines Zeitraums von 28 Tagen kostenlos testen und alle Funktionen nutzen. In der oberen linken Ecke wird angezeigt, wie lange Sie die Software noch im Testmodus starten können. Wenn die Software freigeschaltet ist, erscheint an dieser Stelle der Buchstabe "A".



In der Exportdatei wird der Begriff "Trial Version" eingefügt.

5.2 Registrieren

Um die Vollversion von Sysfilter für CorelDRAW mit allen Funktionen nutzen zu können, gehen Sie bitte wie folgt vor:

5.2.1 Software bestellen

Klicken Sie im Aktivierungsbildschirm auf den Link "Software bestellen". Sie gelangen auf die Webseite von PolmannServices. Dort finden Sie genaue Informationen über den Bestellvorgang.



Sie können uns Ihre Bestellung auch einfach per E-Mail oder Fax schicken.

E-Mail: sales@polmannservices.com

Die aktuellen Kontaktdaten finden Sie auf unserer Webseite.

Um die Bestellung ausführen und Ihnen den Aktivierungsschlüssel senden zu können, benötigen wir Ihre vollständige Post- und E-Mail-Adresse.

Oder bestellen Sie einfach über den Online-Shop auf unserer Webseite

<http://www.polmannshop.com/>.

5.2.2 Software Schlüssel senden

Wenn Sie die Bestellung vorgenommen haben, schicken Sie uns bitte den Software-Schlüssel Ihrer Sysfilter-Version zu. Klicken Sie hierzu auf den Link "Software Schlüssel senden". Es öffnet sich automatisch eine E-Mail. Der für Ihre Version generierte Software-Schlüssel ist bereits in der Betreffzeile eingetragen. Senden Sie diese E-Mail einfach an die bereits eingetragene Adresse (**key@polmannservices.com**).

Der Software-Schlüssel kann alternativ dazu aus dem darunter liegenden Textfeld manuell in eine E-Mail kopiert werden.

5.2.3 Software aktivieren

Wenn wir Ihre Bestellung und den Softwareschlüssel erhalten haben, senden wir Ihnen den Aktivierungsschlüssel innerhalb von 24 Stunden (an Werktagen) zu.

Um Ihre Software mit dem Aktivierungsschlüssel freizuschalten, klicken Sie im Aktivierungsbildschirm auf den Link "**Software aktivieren**". Das folgende Eingabefeld wird angezeigt.

Bitte geben Sie Ihren Aktivierungsschlüssel exakt ein, wie Sie ihn von uns erhalten haben. Klicken Sie auf 'Aktivieren', um die Software freizuschalten oder auf 'Abbrechen', um abzubrechen.

Software-Schlüssel: 244B6469-4778-AA9B-EA60-E07B

Aktivierungsschlüssel:

Tragen Sie den Aktivierungsschlüssel im Feld "Aktivierungsschlüssel" ein und drücken Sie auf "Aktivierung". Es erscheint eine Bestätigungsmeldung.



Die Software ist nun aktiviert!

Wenn die Software aktiviert ist, wird auf dem Aktivierungsbildschirm links oben der Buchstabe "A" angezeigt.

5.2.4 Lizenz transferieren

Wenn Sie Ihre bereits freigeschaltete Software auf einem anderen Computer verwenden möchten, haben Sie die Möglichkeit, die Lizenz zu transferieren.



Wenn Sie die Lizenz transferieren, wird die Aktivierung auf Ihrem bisherigen Computer gelöscht. Die Software wird wieder in den Testmodus geschaltet.

Auf dem Zielrechner sollte die gleichen Sysfilter -Version installiert sein. Ein Transfer bei unterschiedlichen Versionsnummern wird nicht unterstützt.

Um die Lizenz zu transferieren, gehen Sie wie folgt vor:

1. Starten Sie das Sysfilter-Programm auf Ihrem "alten" Rechner.
2. Klicken Sie dazu im Hauptmenü auf "?" und anschließend auf "Software registrieren". Der Aktivierungsbildschirm wird angezeigt.
3. Klicken Sie auf den Link "Lizenz transferieren".
4. Geben Sie im Feld "Software-Schlüssel des Ziel-Computers eingeben:" den Softwareschlüssel des neuen Computers ein.



5. Klicken Sie anschließend auf die Schaltfläche "Lizenz transferieren".

6. Im unteren Textfeld wird nun der neue Aktivierungsschlüssel angezeigt.



7. Mit diesem Aktivierungsschlüssel kann die Software am Ziel-Computer aktiviert werden. Diesen notieren oder in eine E-Mail kopieren.



5.2.5 Sysfilter-Abo Verlängerung:

Um Ihr Sysfilter-Abo während der Bezugszeit zu verlängern, gehen Sie folgendermaßen vor:

- 1) Klicken Sie im Menü auf "?" --> "Software registrieren..."
- 2) Klicken Sie auf "Sysfilter-Abo verlängern"
- 3) Kopieren Sie den neu erscheinenden Software-Schlüssel in eine Mail und senden Sie ihn an Polmann Services. Sie erhalten von uns einen Aktivierungsschlüssel.
- 4) Geben Sie den Aktivierungsschlüssel in das untere Feld ein.
- 5) Klicken Sie auf die Schaltfläche "Aktivieren"

--> Das Software-Abo wurde verlängert!

5.2.6 Sysfilter-Abo in eine permanente Lizenz umwandeln:

Um Ihr Sysfilter-Abo während der Bezugszeit zu einer permanenten Lizenz umzuwandeln, gehen Sie folgendermaßen vor:

- 1) Klicken Sie im Menü auf "?" --> "Software registrieren..."
- 2) Klicken Sie auf "Sysfilter-Abo verlängern"
- 3) Kopieren Sie den neu erscheinenden Software-Schlüssel in eine Mail und senden Sie ihn an Polmann Services. Sie erhalten von uns einen Aktivierungsschlüssel.
- 4) Geben Sie den Aktivierungsschlüssel in das untere Feld ein.
- 5) Klicken Sie auf die Schaltfläche "Aktivieren"

--> Das Software-Abo wurde in eine permanente Lizenz umgewandelt!

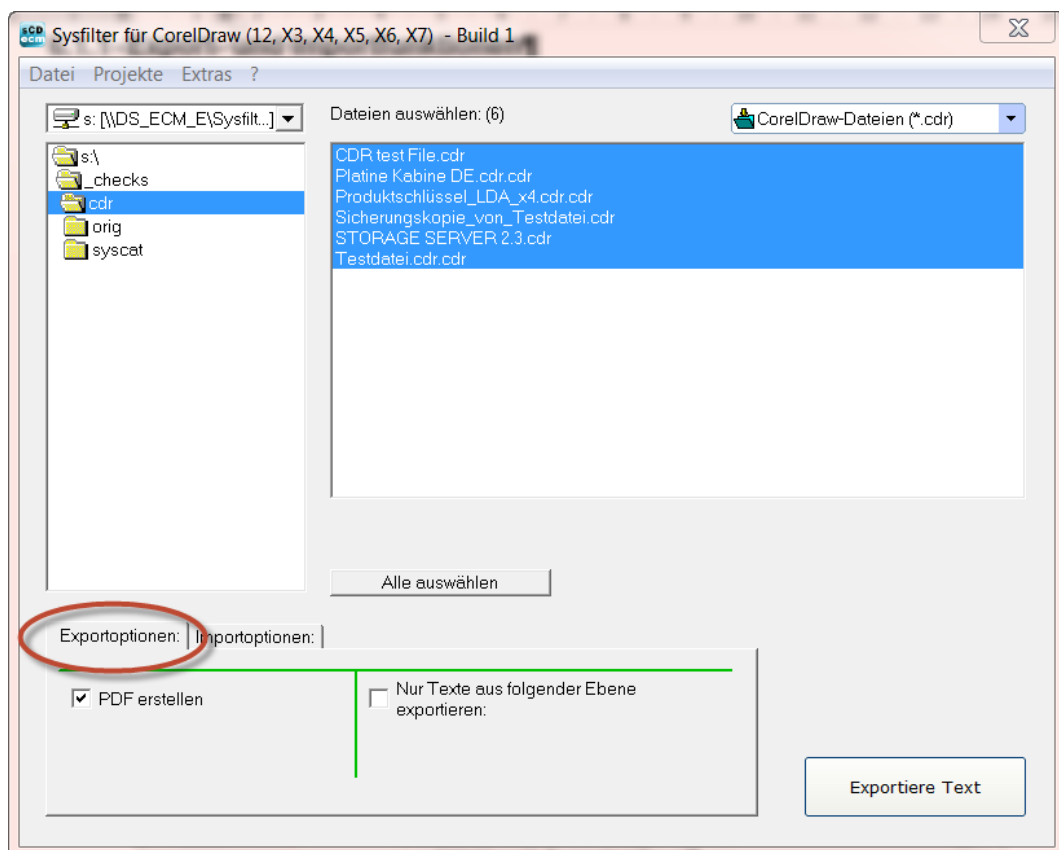
6 Bedienung

Sysfilter für CorelDRAW ist einfach und intuitiv zu bedienen. Im Folgenden werden die einzelnen Funktionen kurz erläutert.

6.1 Funktionen

6.1.1 Export- und Importfunktionen

Hauptansicht mit aktivierten Exportoptionen:



[Abbildung 10, Registerblatt Export]

1. Auswahl des Laufwerkes und der Verzeichnisse (**linke Seite oben**). Wählen Sie beim Export das Verzeichnis aus, in dem sich die CorelDRAW-Dateien befinden. Wählen Sie beim Import das Verzeichnis aus, in dem sich die übersetzten RTF-Dateien und die CorelDRAW-Dateien befinden.
2. Auswahl der Dateitypen (**rechts oben**).



- für den **Export** nur "**CorelDRAW-Dateien (*.cdr)**" auswählen. Alle CorelDRAW-Dateien im ausgewählten Verzeichnis werden angezeigt.
 - für den **Import** nur "**RTF-Dateien (*.rtf)**" auswählen. Alle RTF-Dateien im ausgewählten Verzeichnis werden angezeigt.
 - für einen Überblick "**Alle Dateien (*.*)**" auswählen. Alle Dateien im ausgewählten Verzeichnis werden angezeigt
3. Auswahl der zu bearbeitenden bzw. bearbeiteten Dateien für den Export oder Import. Standardmäßig werden alle Dokumente im aktuellen Verzeichnis ausgewählt. Es ist mit den unter Windows üblichen Befehlen möglich, einzelne oder mehrere Dateien auszuwählen.

6.2 Exportoptionen

Beim Export können Sie verschiedene Einstellungen vornehmen.

6.2.1 "PDF erstellen"

Während des Exportvorgangs werden PDF-Dateien von allen ausgewählten CorelDRAW-Dateien erstellt. Die Dateigröße wird so niedrig wie möglich gehalten.

Die PDF-Datei kann als Vorlage für die Übersetzung, Korrektur oder für die DTP- bzw. Layout-Bearbeitung genutzt werden.

6.2.2 "Exportiere Text"

Klicken Sie auf die Schaltfläche "**Exportiere Text**". Der Export der Texte aus den selektierten CorelDRAW-Dokumenten wird gestartet.

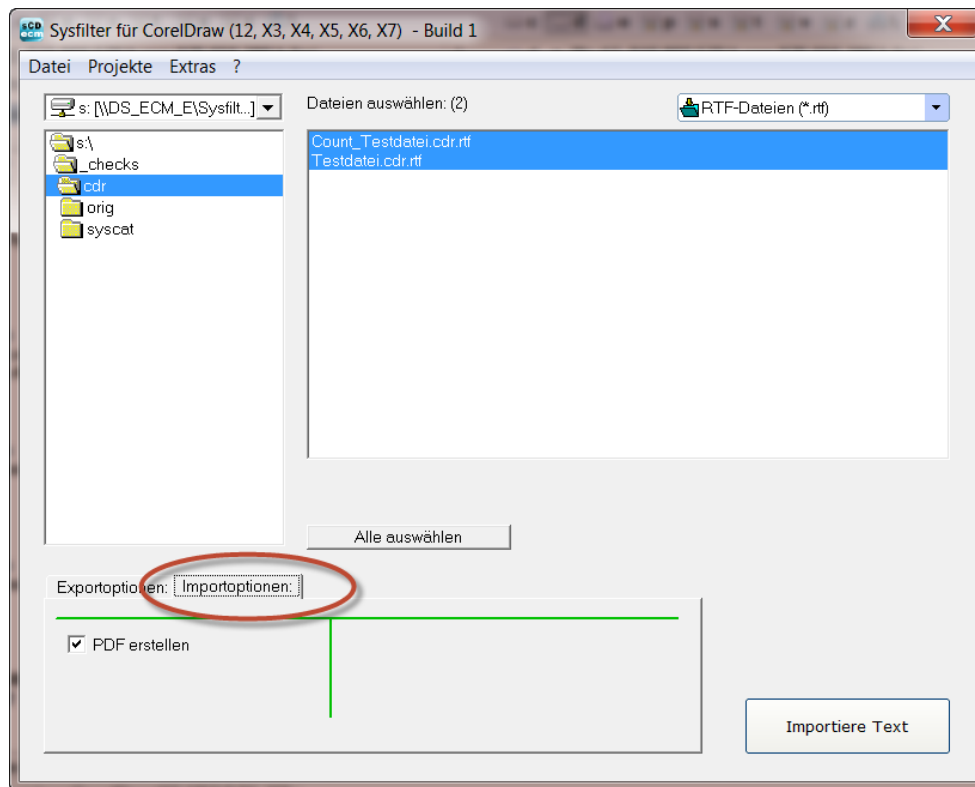
6.2.3 Textebene auswählen

"Nur Texte aus folgender Ebene werden exportiert."

In das Textfeld den Namen der zu exportierenden Ebene eingeben. Die Exportdateien enthalten nur Texte aus der ausgewählten Ebene.

6.3 Importoptionen

Klicken Sie auf das Register "Importoptionen" und wählen Sie die gewünschten Optionen aus.



[Abbildung 11, Registerblatt Import]

6.3.1 "PDF erstellen"

Während des Exportvorgangs werden PDF-Dateien von allen ausgewählten CorelDRAW-Dateien erstellt. Die Dateigröße wird so niedrig wie möglich gehalten.

Die PDF-Datei kann als Vorlage für die Übersetzung, Korrektur oder für die DTP- bzw. Layout-Bearbeitung genutzt werden.

6.3.2 "Importiere Texte"

Der Importvorgang der Texte aus den RTF-Dateien zurück in die jeweiligen CorelDRAW-Dokumente wird gestartet. Die RTF-Dateien müssen sich im gleichen Verzeichnis wie die CorelDRAW -Dokumente befinden. Die Dateinamen dürfen nicht verändert werden.



Die Dateinamen dürfen nicht verändert werden.

7 Was wird exportiert?

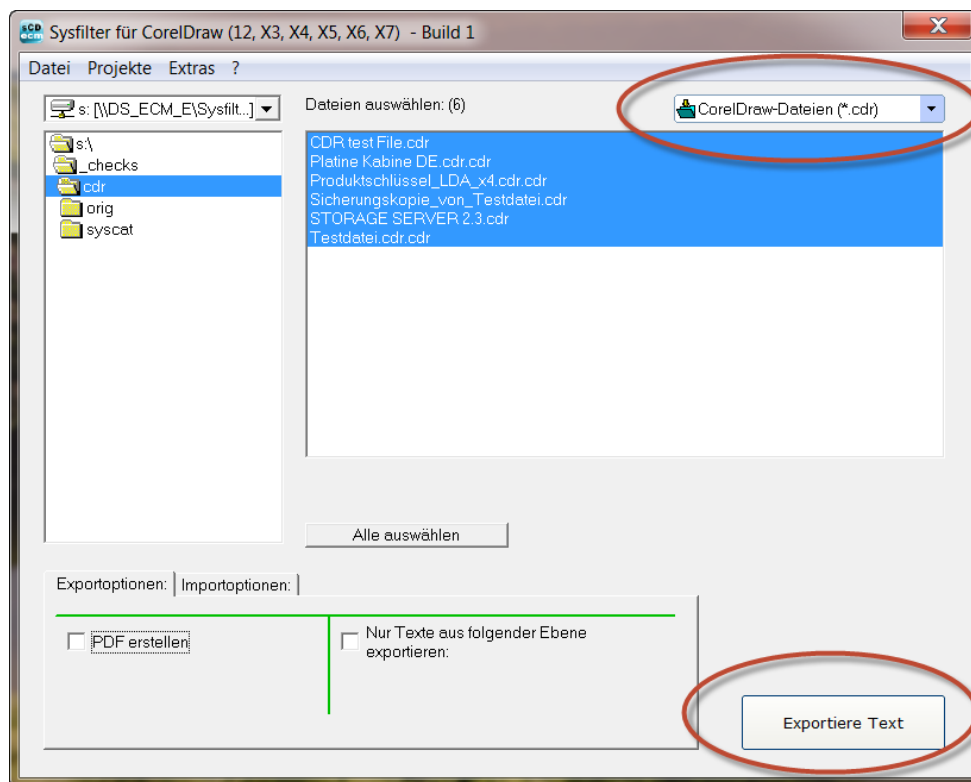
Sysfilter für CorelDRAW exportiert und importiert sämtliche Textobjekte CorelDRAW-Dokuments.

7.1 Exportvorgang

Wählen Sie den Ordner aus, in dem sich die CorelDRAW-Dateien befinden. Es erscheinen nun die CorelDRAW-Dateien, wie in Abbildung 14 dargestellt.

Nehmen Sie die gewünschten Einstellungen vor:

1. Im Kombinationsfeld rechts oben "CorelDRAW-Dateien (*.cdr)" auswählen.



[Abbildung 14]



Wählen Sie die gewünschten Exportoptionen aus.



Markieren Sie die CorelDRAW-Dateien, die den zu exportierenden Text enthalten. Klicken Sie nun auf "Exportiere Text", um den Export zu starten.

Sysfilter für CorelDRAW Benutzerhandbuch



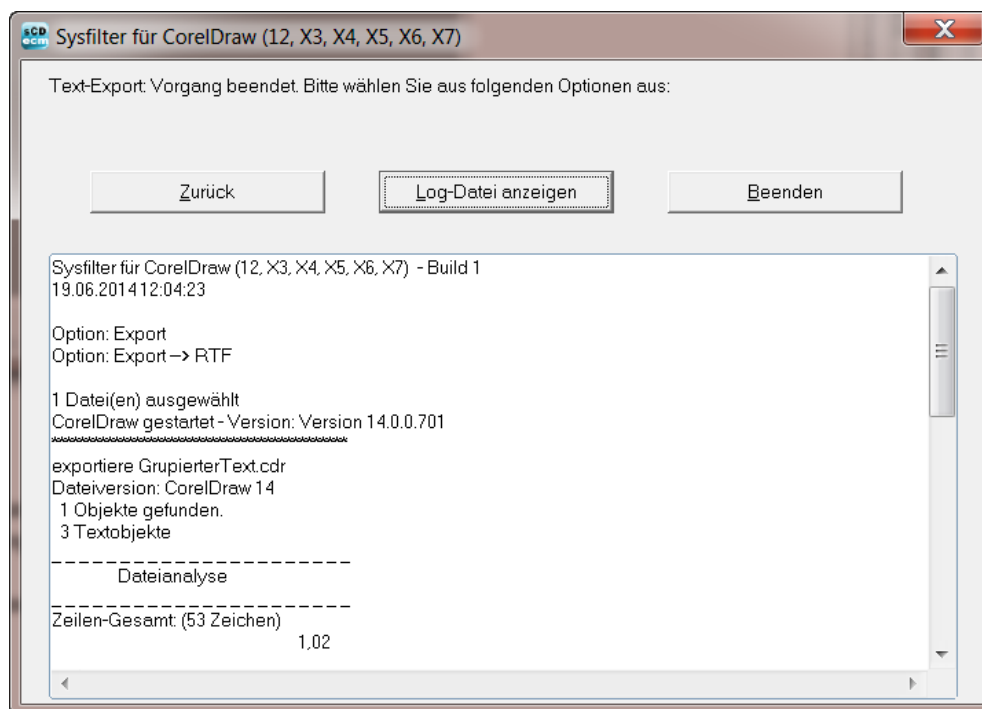
Anhand der Fortschrittsanzeige können Sie nun den Exportverlauf verfolgen, je nach Dateigröße und Rechnerleistung, kann das einige Minuten dauern. **CorelDRAW wird im Hintergrund geöffnet und erscheint auf dem Bildschirm.**



Um nicht auszuschließende Seiteneffekte beim Export oder Import zu vermeiden, sollte während dieses Vorgangs nicht an dem Rechner gearbeitet werden.

Wenn Sie für ein Projekt bereits einen Export durchgeführt haben und die Dateien erneut exportieren, überschreibt Sysfilter für CorelDRAW die bestehenden Dateien in diesem Ordner. Vergewissern Sie sich deshalb vorher, ob die Dateien wirklich überschrieben werden sollen!

Nach dem Export erscheint folgender Dialog:



[Abbildung 15]

Zurück → Zurück zur Hauptansicht.

Log-Anzeigen → Zeigt die Log-Datei an. Informationen zur Version und Dateianzahl und den eingestellten Optionen.

Beenden → Beendet das Programm.

Sysfilter für CorelDRAW

Benutzerhandbuch



7.2 Exportergebnisse / Bearbeitung mit Translation Tools

Die exportierten Dateien liegen nun im gleichen Ordner wie die CorelDRAW-Dateien.

Die Export-Dateien setzen sich aus dem CorelDRAW-Dokumentennamen und der Dateierweiterung ".cdr" zusammen.

Beispiel: 1 CorelDRAW-Datei namens „Name.cdr“

Dateiname (CorelDRAW)	Exportoption	Export-Name
Name.cdr	-> Standardeinstellung	Name.cdr.rtf
	-> "PDF erstellen"	Name.pdf

Dateiendung ".rtf". Dateien sind im Rich-Text-Format gespeichert, einem Austauschformat für Textverarbeitungsprogramme. Diese Dateien können nun weiter bearbeitet werden. Microsoft Word, andere Textverarbeitungsprogramme und verschiedene CAT-Tools können dieses Format verarbeiten.

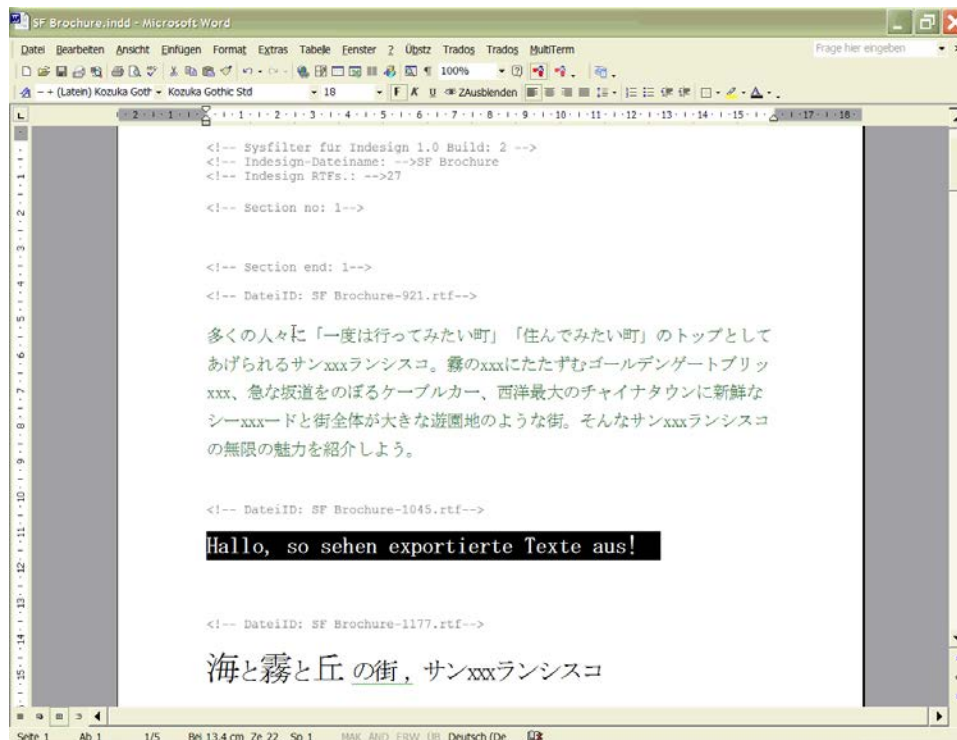


Die RTF-Dateien sind so formatiert, dass sie **direkt mit dem Translation Tool SDL Trados oder Wordfast** übersetzt werden können.

Sysfilter für CorelDRAW Benutzerhandbuch



Die nicht zu übersetzenden Texte werden standardmäßig als "tw4winexternal" formatiert:



[Abbildung 16, Beispiel für alle Sysfilter]



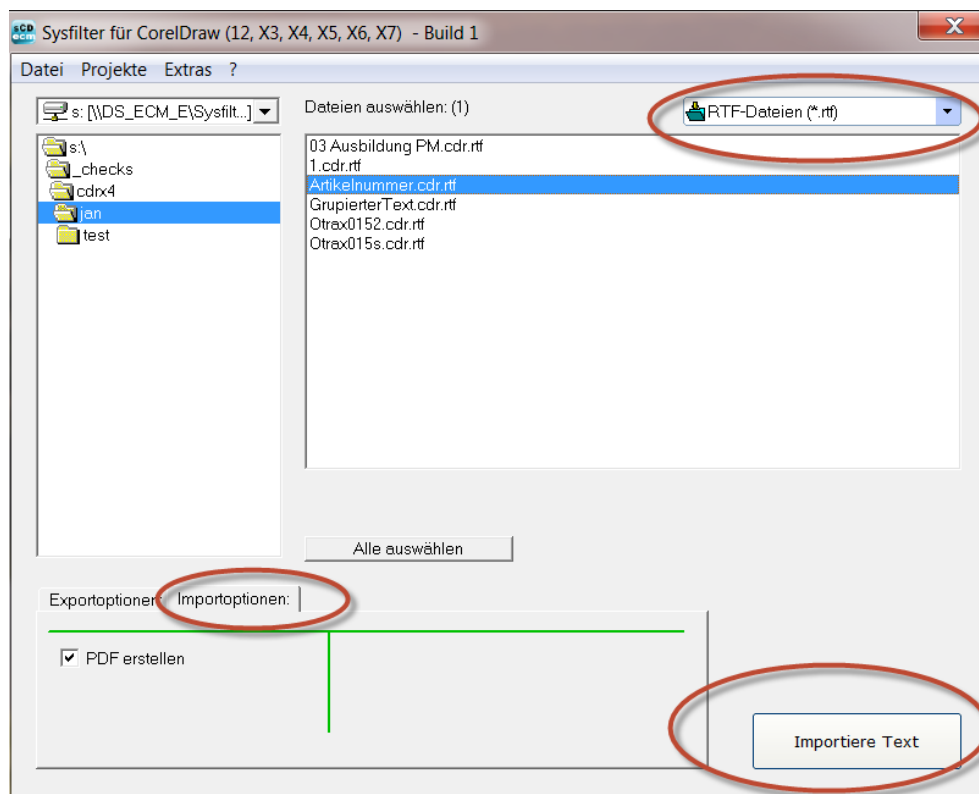
Für einen fehlerfreien Import nach der Übersetzung dürfen die grauen Texte (TAGs) nicht verändert, gelöscht oder verschoben werden. Die Filterinformationen sind grau, mit der Formatvorlage "tw4winExternal" formatiert und befinden sich zwischen den Zeichenketten "<!--" und "-->".

8 Import

1. Im Kombinationsfeld rechts oben "RTF-Dateien (*.rtf)" auswählen.

Wählen Sie den Ordner aus, in dem sich **die CorelDRAW-Dateien und die übersetzten RTF-Dateien** befinden oder wechseln Sie über das Projektmenü in eines Ihrer Projektverzeichnisse. Es erscheinen nun die RTF-Dateien. Markieren Sie hier die RTF-Dateien, die Sie bearbeiten wollen. Wählen Sie die gewünschten Importoptionen aus.

Klicken Sie nun auf "Importiere Text", um den Import zu starten.



[Abbildung 17]



Anhand der Fortschrittsanzeige können Sie nun den Importverlauf verfolgen, je nach Dateigröße und Rechnerleistung, kann das einige Minuten dauern.



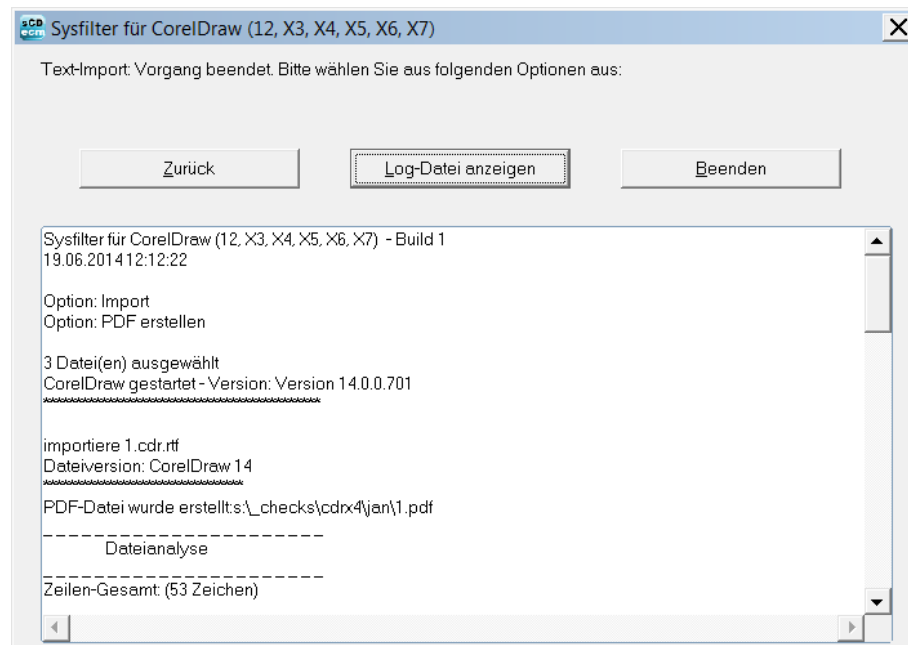
Um nicht auszuschließende Seiteneffekte beim Export oder Import zu vermeiden, sollte während dieses Vorgangs nicht an dem Rechner gearbeitet werden.

Arbeiten Sie immer nur mit Kopien Ihrer Dateien! Sichern Sie Ihre Originale und Ihre übersetzten Dateien in einem separaten Verzeichnis!

Sysfilter für CorelDRAW Benutzerhandbuch



Nach dem Import erscheint folgender Dialog.



[Abbildung 18]

Zurück → Zurück zur Hauptansicht.

Log-Anzeigen → Zeigt die Log-Datei an. Informationen zur Version und Dateianzahl und den eingestellten Optionen.

Beenden → Beendet das Programm.



Die CorelDRAW-Dateien enthalten nun die Texte aus den übersetzten RTF-Dateien.

8.1 Nach dem Import zu beachten



WIE BEI ALLEN GEFILTERTEN DOKUMENTEN IST EINE ABSCHLIESSENDE DTP-BEARBEITUNG RATSAM!

Durch die Automatisierung des Exports und Imports von Texten für Layout-Programme führt der Einsatz der Sysfilter-Tools zu erheblichen zeitlichen und finanziellen Einsparungen im Übersetzungsprozess. Bedenken Sie jedoch, dass beim Einsatz von Sysfilter-Tools, ebenso wie bei anderen Filterprogrammen, eine Layout Kontrolle und in der Regel ein Nachlayout Ihrer Dateien erforderlich ist. Überprüfen Sie, insbesondere bei komplexen Dateien, die Eignung Ihrer Dateien für die Sysfilter-Tools.

8.2 Korrekturen / PDF-Vorlagen

Sie können bei Export und Import gleichzeitig PDF-Dateien erstellen. Aktivieren Sie hierzu auf der Registerkarte Exportoptionen bzw. Importoptionen das entsprechende Kontrollkästchen.



Die PDF-Datei kann als Vorlage für die Übersetzung, Korrektur oder für DTP- bzw. Layout-Bearbeitung benutzt werden.



Wenn Sie für ein Projekt bereits einen Export durchgeführt haben und die Dateien erneut exportieren, überschreibt Sysfilter für CorelDRAW die bestehenden Dateien in diesem Ordner. Vergewissern Sie sich deshalb vorher, ob die Dateien wirklich überschrieben werden sollen!

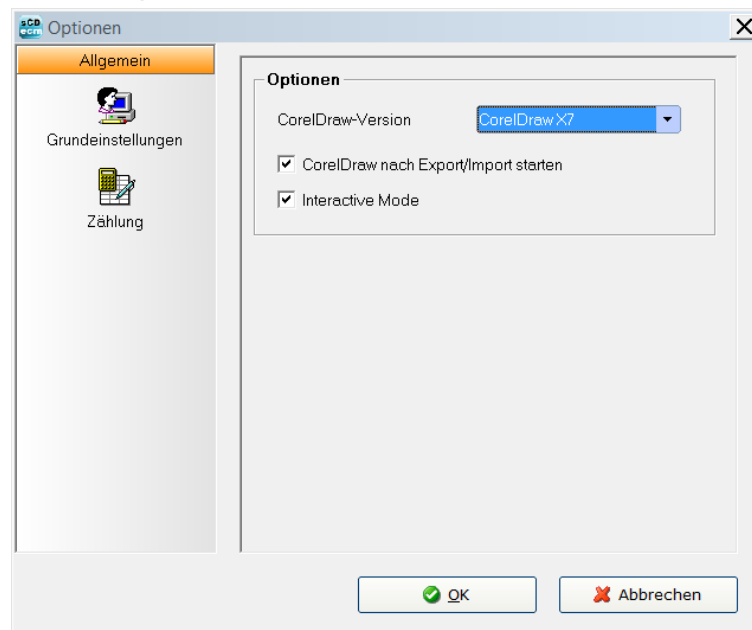
Arbeiten Sie immer nur mit Kopien Ihrer Dateien! Sichern Sie Ihre Originale und Ihre übersetzten Dateien in einem separaten Verzeichnis!

9 Sysfilter Erweiterte Einstellungen / Extras

Vorgehensweise um die Optionenfenster aufzurufen:

Im Menü auf "Extras" → "Optionen..." klicken.

9.1 "Grundeinstellungen"



"CorelDRAW-Version"

Sysfilter für CorelDRAW unterstützt verschieden CorelDRAW -Versionen. Wählen Sie im Auswahlfeld die gewünschte CorelDRAW -Version aus.



Die entsprechende CorelDRAW-Version muss auf Ihrem System installiert sein.

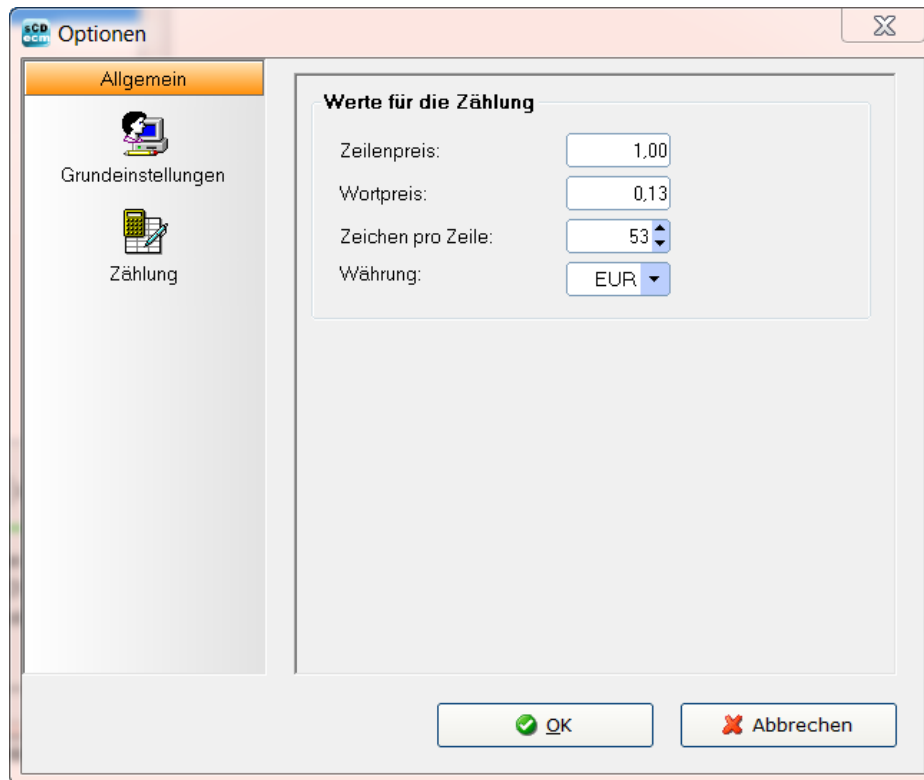
"CorelDRAW nach Export/Import starten"

CorelDRAW bleibt nach der Bearbeitung geöffnet.

"Interactive Mode"

CorelDRAW ist während des Texttransfers sichtbar. Die einzelnen Arbeitsschritte und eventuell auftretende Meldungen sind sichtbar.

9.2 "Zählung"



Nehmen Sie hier die Einstellungen für die Zählung und Kalkulation vor.

Die LOG-Datei enthält neben Informationen über den Verlauf des Export-/Importvorgangs die Gesamtzeichenzahl des zu übersetzenden Texts, die Zeilenzahl, die Wortzahl und die Preiskalkulation.



Das Ergebnis finden Sie nach dem Export/Import in der LOG-Datei. Nach dem Export-/Importvorgang können Sie die LOG-Datei öffnen (auf Schaltfläche "LOG-Datei anzeigen" klicken).

10 Protokollierung des Export- und Importprozesses in einer Log-Datei

Beim Export und Import wird jeweils eine Log-Datei erstellt, die in Ihrem Arbeitsverzeichnis gespeichert wird ("export.log" bzw. "import.log"). Die Log-Datei enthält Informationen über den Prozessverlauf und eventuell aufgetretene Fehler.



Prüfen Sie nach jedem Export bzw. Import den Inhalt der Log-Datei. Die Log-Datei können Sie mit jedem beliebigen Texteditor öffnen.

11 Ermittlung der Zeilen- und Wortzahl

Sysfilter bietet Ihnen folgende Möglichkeiten zur Ermittlung des Textumfangs:

Die Sysfilter-Zählfunktion zur Ermittlung des Textumfangs und Preiskalkulation

11.1 Ermittlung des Textumfangs und Preiskalkulation

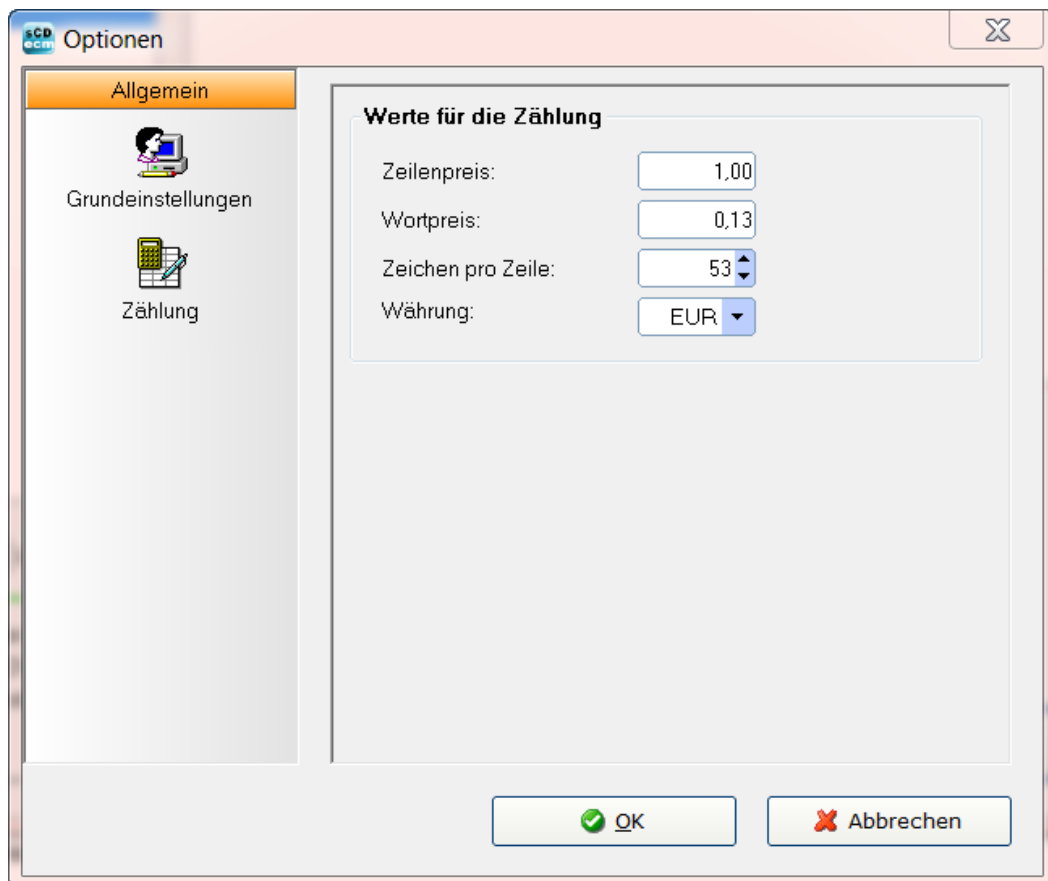
Import- und Exportprozess werden in einer Log-Datei dokumentiert. Diese enthält eine **Zählung der Zeilen- und Wortzahl** sowie eine Option zur **Preiskalkulation**. Diese Funktion ist insbesondere für die **Angebotserstellung bei Projekten mit zahlreichen CorelDRAW-Dateien** sehr hilfreich, bei denen es oft schwierig ist, den Übersetzungsumfang zu ermitteln. Ein einfacher Export/Import liefert Ihnen eine Grundlage für Ihre Angebotskalkulation.

Sysfilter für CorelDRAW Benutzerhandbuch



Gehen Sie wie folgt vor, wenn Sie die Sysfilter Zähl- und Kalkulationsfunktion verwenden möchten:

Folgen Sie im Hauptmenü dem Dateipfad Extras >> Optionen. Der folgende Bildschirm wird angezeigt:



[Abbildung 19]

Nehmen Sie hier die Einstellungen vor, die Sie für Zählung und Kalkulation verwenden möchten.

Das Ergebnis von Zählung und Kalkulation finden Sie nach dem Export/Import in der Log-Datei. Nach dem Export/Import können Sie die Log-Datei anzeigen (auf Schaltfläche "Log-Datei anzeigen" klicken). Die Log-Datei enthält neben Informationen über den Verlauf des Exportprozesses die Gesamtzeichenzahl des zu übersetzenden Texts, die Zeilenzahl, die Wortzahl und die Preiskalkulation mit den unter Optionen vorgenommenen Einstellungen.

Die Log-Datei ("export.log/import.log") wird im selben Verzeichnis wie die CorelDRAW-Dateien gespeichert. Wenn Sie die Log-Datei in einem anderen Verzeichnis speichern möchten, gehen Sie wie folgt vor:

Nach dem Export/Import auf "Log-Datei anzeigen" klicken, dann auf die rechte Maustaste klicken. Die Speicheroptionen werden angezeigt. Die Log-Datei können Sie mit einem beliebigen Texteditor öffnen.

Sysfilter für CorelDRAW Benutzerhandbuch



Und so ähnlich sieht eine Sysfilter Log-Datei aus:

```
Sysfilter für CorelDraw 12, X3-X6 - Build 1
30.06.2013 21:00:44

Option: Export
Option: Gruppierte Objekte ignorieren

1 Datei(en) ausgewählt
CorelDraw gestartet - Version: Version 16.1.0.843
Word gestartet - Version: 15.0
*****
exportiere Testdatei.cdr
Option: Export --> RTF
Dateiversion: CorelDraw 16
  140 Objekte gefunden.
  20 Textobjekte

-----
Dateianalyse
-----
Zeilen-Gesamt: (53 Zeichen)
                45,19
-----
Wörter Gesamtanzahl:
                366

*****
Gesamtanalyse
*****
Zeichen-Gesamt:
                2395
-----
Zeilen-Gesamt: (53 Zeichen)
                45,19
-----
Wörter Gesamtanzahl:
                366
-----
Anzahl Dateien:
                1
-----
Gesamtbetrag (Zeilen) in EUR:
                45,19
-----
Gesamtbetrag (Woerter) in EUR:
                47,58
-----
```

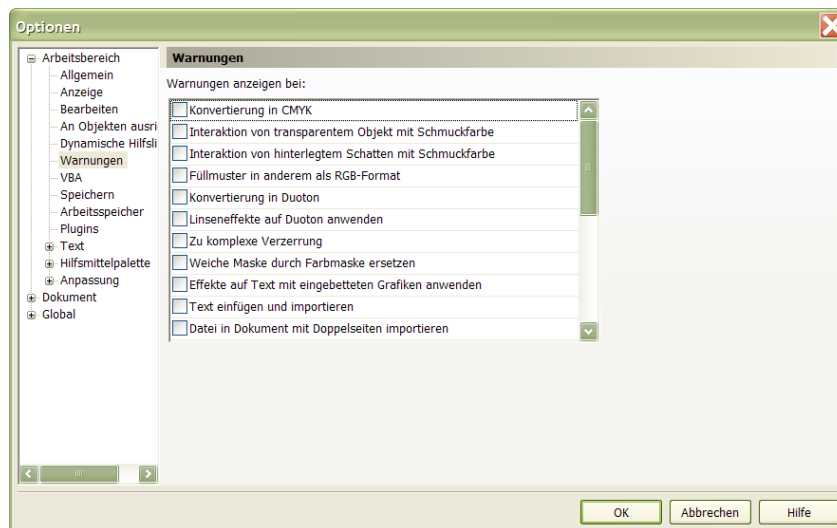
[Abbildung 20]

12 Bekannte Probleme

Wenn Warnmeldungen in CorelDRAW aktiviert sind, kann es sein, dass Sysfilter für CorelDRAW abstürzt. Um das zu verhindern deaktivieren Sie bitte sämtliche Warnmeldungen in CorelDRAW.

Warnmeldungen deaktivieren:

- CorelDRAW öffnen
- Klicken Sie auf das Menü **"Extras"** -> **"Optionen"** --> **"Arbeitsbereich"** --> **"Warnungen"** und deaktivieren Sie alle Kontrollkästchen. Siehe folgende Abbildung:



Die Warnmeldung können nach dem Texttransfer wieder aktiviert werden.

13 Technischer Support

Bitte beschreiben Sie Ihr Problem möglichst genau und hängen Sie Beispiel-Dateien (vor allem die LOG-Dateien) und Screenshots an.

Teilen Sie dabei folgendes mit:

Betriebssystem:

CorelDRAW-Version:

Dies erleichtert die Bearbeitung Ihrer Anfrage.

Unter folgender E-Mail-Adresse können Sie sich an unseren Support wenden:

E-Mail: <mailto:support@sysfilter.de>



Bevor Sie Fragen an den Support senden, schauen Sie bitte im Handbuch oder in unseren Support-Foren nach, ob sich dort Antworten auf Ihre Fragen finden lassen.



Zeitkritische Supportanfragen können im Rahmen unseres kostenlosen Supports nicht bearbeitet werden. Fragen Sie nach unserem <http://www.polmannshop.com/ware/de/support-service2/21-service-und-support.html>

14 Schulungen

Gern schulen wir Sie oder Ihre Mitarbeiterinnen. Persönlich bei Ihnen in der Firma oder übers Internet mittels Online-Sitzungen an Ihrem Arbeitsplatz. Fragen Sie uns, wir beraten Sie gern.

15 Neue Funktionen

Die Sysfilter werden auf der Grundlage unserer Tests und Ihrer Anregungen laufend aktualisiert. Wenn Sie bereits Kunde sind, lohnt es sich deshalb, regelmäßig die aktuellen Sysfilter-Versionen von unserem [Download-Bereich](#) herunterzuladen. Kleinere Updates stehen kostenlos zur Verfügung.



16 Kontakt

Software & Development
Ansprechpartner: Wilhelm Polmann
Telefon: 0049-(0)821-74785633
Online Shop: <http://www.polmannshop.com/>
mailto: wpolmann@polmannservices.com

POLMANN SERVICES
www.polmannservices.com
Polmann Services
Jorge Polmann
St.-Lukas-Str. 36
86169 Augsburg

17 Copyright / Eingetragene Markennamen

Die Vervielfältigung und/oder Veröffentlichung dieses Dokuments ist nur nach schriftlicher Genehmigung von Polmann Services, Jorge Polmann erlaubt. Änderungen sind vorbehalten.

Adobe, das Adobe Logo, Illustrator, Photoshop, InDesign sind in den USA und/oder anderen Ländern eingetragene Warenzeichen oder Warenzeichen von Adobe Systems Incorporated.

Alle anderen Warenzeichen (Microsoft, Visio, CorelDRAW, Excel, SDL Trados, Déjà Vu Atril, Wordfast, Across) gehören ihren jeweiligen Eigentümern.